

Аналитический отчет
о качестве результатов проведенной коррекционно-развивающей
работы (индивидуальной/подгрупповой) с использованием современных
методик учителя-логопеда Лысенко Светланы Анатольевны
МБДОУ МО г. Краснодар «Детский сад комбинированного вида № 211»
за 2021-2022 и 2022-2023 учебные года

Аналитический отчет составлен по итогам деятельности учителя-логопеда Лысенко С.А за 2021-2022уч. г. и 2022-2023уч. г. с целью оценки качества коррекционно-развивающей работы.

На основании результатов заседания в ГБУ «Центр диагностики и консультирования» КК в группу компенсирующей направленности на 2021-2022, 2022-2023учебные года были зачислены 16 детей, имеющие тяжёлые нарушения речи.

Коррекционно-развивающий процесс в старшей и подготовительной группах компенсирующей направленности в 2021-2022и 2022-2023учебных годах строился в соответствии с программами:«Адаптированная образовательная программа для обучающихся с тяжелыми нарушениями речи МБДОУ МО г. Краснодар «Детский сад № 211»;«Программа логопедической работы по преодолению ОНР у детей «Воспитание и обучение детей дошкольного возраста с общим недоразвитием речи»,Филичева Т.Б., Туманова Т.В., Чиркина Г.В.».

В коррекционно-развивающей работе использовались методики и пособия:Бабушкина Р.Л. Кислякова О.М. «Логопедическая ритмика в системе коррекционно-воспитательной работы с детьми, страдающими общим недоразвитием речи», «Преодоление нарушений слоговой структуры слова у детей»; Бухарина К.Е. «Конспекты занятий по развитию лексико-грамматических представлений и связной речи у детей 5-6, 6-7 лет с ОНР и ЗПР»;Воскобович В.В. Игровая технология интеллектуально-творческого развития детей «Сказочные лабиринты игры»;Гомзяк О.С. «Говорим правильно в 5-6, в 6-7 лет. Конспекты фронтальных занятий» (I, II, III период), «Говорим правильно в 5-6 лет. Конспекты занятий по развитию связной речи в старшей логогруппе», «Говорим правильно в 6-7 лет. Конспекты занятий по развитию связной речи в подготовительной к школе логогруппе»; Коноваленко В.В., Коноваленко С.В. «Экспресс-обследование фонематического слуха и готовности к звуковому анализу у детей дошкольного возраста»; Стрельникова А.Н. «Дыхательная гимнастика у детей»; Ткаченко Т.А. «Формирование навыков звукового анализа и синтеза»;Ходченкова О.А. «Использование ИКТ в работе учителя-логопеда детского сада».

В течение 2021-2022, 2022-2023учебных годов работа осуществлялась в соответствии с целями: коррекционно-развивающими, коррекционно-образовательными, коррекционно-воспитательными по направлениям:

- коррекция звукопроизводительной стороны речи;
- развитие фонематических процессов;
- развитие лексико-грамматического строя речи;
- развитие связной речи;
- развитие высших психических функций;
- развитие мелкой моторики рук и общей координации движений.

Коррекционно-развивающая работа с детьми строилась с учётом речевого диагноза, образовательных потребностей, индивидуальных и возрастных

особенностей, которые определялись, прежде всего, в результате комплексного обследования, проведенного в начале учебного года.

Диагностическое направление

В период с 1 по 15 сентября 2021г., и 2022г., было проведено логопедическое обследование с использованием диагностического альбома.

Цель: выявление общего и речевого развития воспитанников группы компенсирующей направленности.

Задачи: выявить характер речевой патологии, индивидуальные особенности ее проявления, определение путей коррекционного воздействия; на конец года определение динамики речевого развития детей; оценка степени эффективности проведенной работы.

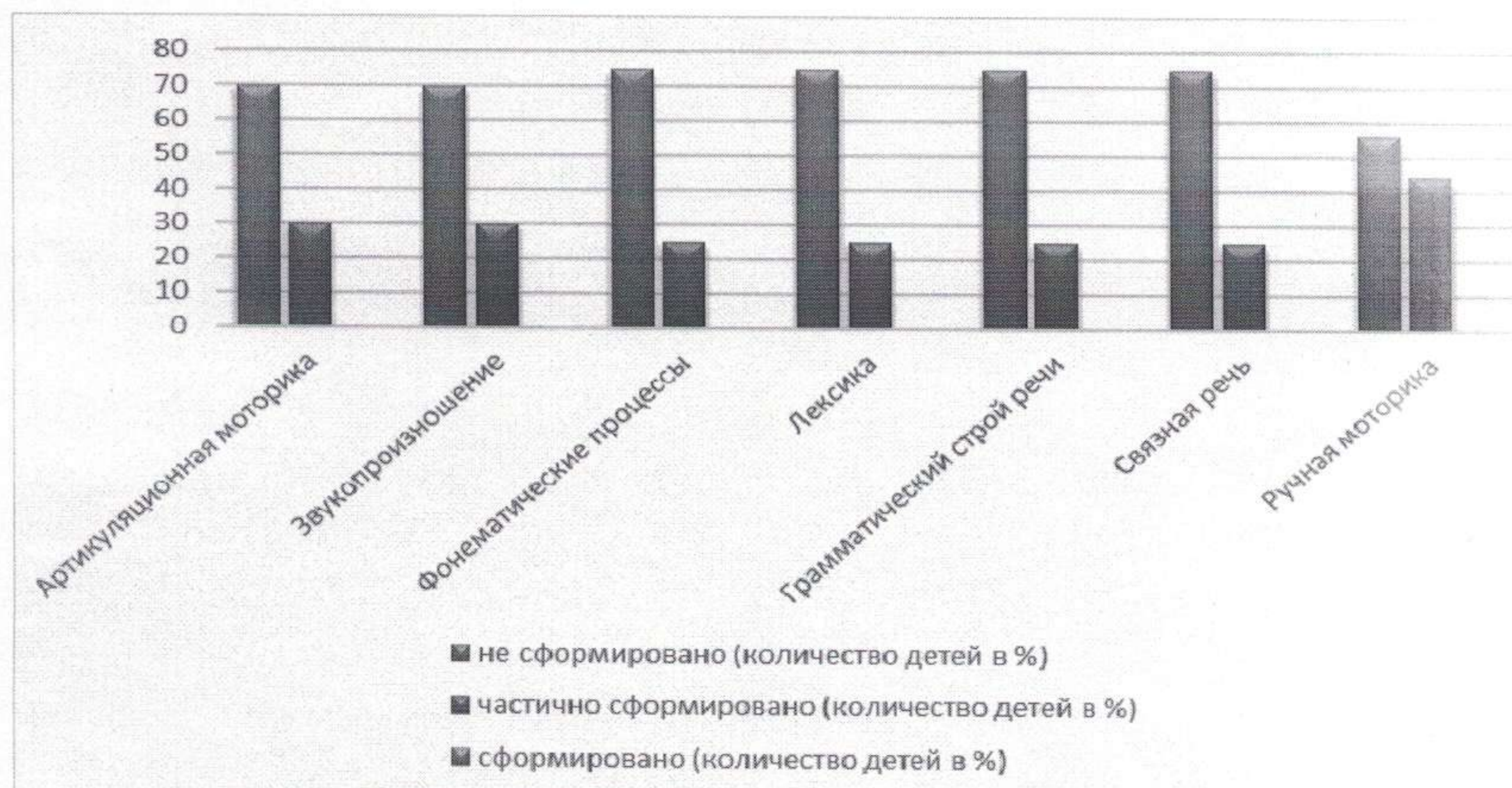
Диагностический инструментарий:

1. Речевая карта ребенка с ОНР - СПб, ДЕТСТВО-ПРЕСС, 2017
2. «Альбом для логопеда», О.Б. Иншакова 2018 г.

Обследование позволило выявить не только нарушения в речевом развитии воспитанников, но и помогло адаптировать комплексную образовательную программу, сформировать подгруппы детей для коррекции нарушения речи, составить планы подгрупповой и индивидуальной коррекционно-развивающей деятельности.

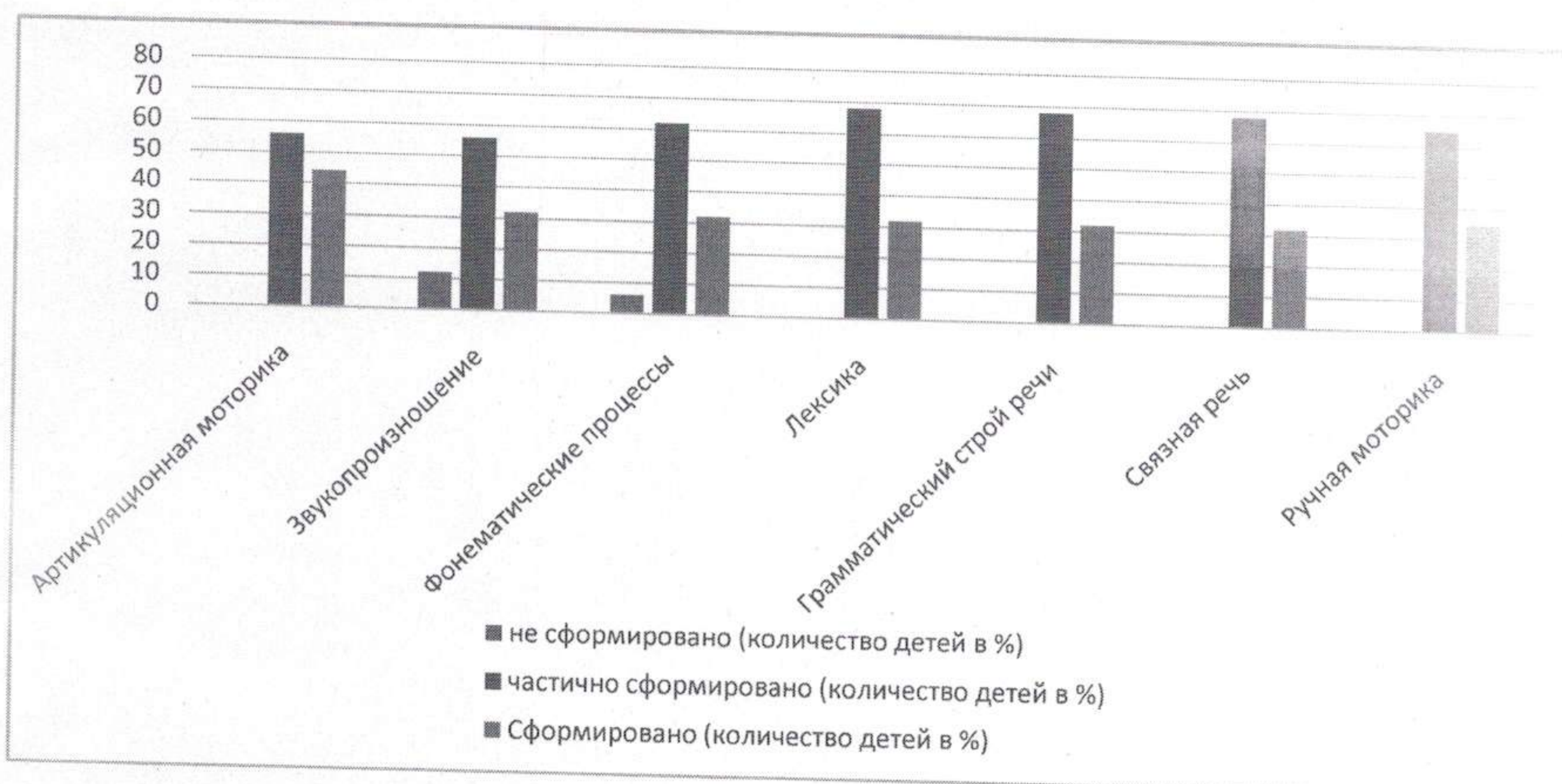
Диагностика речевого развития воспитанников старшей группы компенсирующей направленности на начало 2021-2022 учебного года

	Сформировано		Частично сформировано		Не сформировано	
	кол-во детей	%	кол-во детей	%	кол-во детей	%
Артикуляционная моторика	0	0	5	30	11	70
Звукопроизношение	0	0	5	30	11	70
Фонематические процессы	0	0	4	25	12	75
Лексика	0	0	4	25	12	75
Грамматический строй речи	0	0	4	25	12	75
Связная речь	0	0	4	25	12	75
Ручная моторика	0	0	7	44	9	56



Диагностика речевого развития воспитанников подготовительной к школе группы компенсирующей направленности на начало 2022-2023 учебного года

	Сформировано		Частично сформировано		Не сформировано	
	кол-во детей	%	кол-во детей	%	кол-во детей	%
Артикуляционная моторика	7	44	9	56	-	-
Звукопроизношение	7	32	9	56	1	12
Фонематические процессы	6	32	10	62	1	6
Лексика	6	32	10	68	-	-
Грамматический строй речи	6	32	10	68	-	-
Связная речь	6	32	10	68	-	-
Ручная моторика	6	35	10	68	-	-



В результате анализа данных, полученных в ходе логопедического обследования, у детей в разной степени проявления были выявлены недостатки в развитии речи. Неречевые функции: недостаточно сформировано слуховое внимание. Моторная сфера: ручная моторика (затруднения в штриховке, плохо владеют ножницами), артикуляционная моторика (недостаточная подвижность органов артикуляционного аппарата). Нарушения звукопроизношения, слоговой структуры слова. Нарушения фонематического слуха; несформированность навыков звукового анализа и синтеза. Связная речь: ограниченность словарного запаса, экспрессивные аграмматизмы, отсутствие самостоятельности в составлении рассказов.

Коррекционно-развивающее направление

Коррекционно-развивающая работа строилась с учетом образовательных потребностей, индивидуальных и возрастных особенностей детей, в связи с чем, осуществлялся более тщательный отбор содержания образования, использовались адекватные методы и приёмы обучения.

Вся коррекционно-развивающая деятельность рассчитана на три периода:

1. Сентябрь, октябрь, ноябрь.
2. Декабрь, январь, февраль.
3. Март, апрель, май.

В коррекционно-развивающей работе использовала все формы: фронтальную, подгрупповую и индивидуальную по направлениям:

1. Развитие фонетико- фонематической системы языка и навыков языкового анализа и синтеза;
2. Обучение грамоте;
3. Развитие словаря;
4. Совершенствование грамматического строя речи;
5. Развитие связной речи и речевого общения.

Содержание коррекционно-развивающей работы реализовывалось в процессе занятий, в режимных моментах, в игровой, трудовой, театрализованной деятельности, на прогулках, в самостоятельной деятельности детей.

В соответствии с речевыми особенностями каждого ребенка и индивидуальным перспективным планом определяла последовательность устранения выявленных дефектов звукопроизношения. Постановка звуков осуществлялась при максимальном использовании всех анализаторов. При планировании занятий учитывала тематический принцип отбора материала, с постоянным усложнением заданий. При изучении каждой темы определяла словарный минимум (пассивный и активный), исходя из речевых возможностей детей. Темы соотносились с временем года, праздниками, яркими событиями в жизни детей.

В рамках изучения каждой темы проводила работу по уточнению, обогащению и активизации словаря, формированию навыков словоизменения и словообразования, развитию связного высказывания. Обязательным требованием к организации обучения являлось создание условий для практического применения формируемых знаний. В течение учебного года на занятиях широко использовался наглядный материал, а также мультимедийное оборудование.

Исходя из образовательных потребностей детей группы, а также имеющихся в ДОО условий, в своей практической деятельности мною использовались различные современные образовательные технологии: игровые, проектный метод, информационно-коммуникационные, здоровьесберегающие, мнемотехника, метод наглядного моделирования, ТРИЗ и другие.

Используемые мною игровые методы и приёмы применяются на логопедических занятиях по разным направлениям работы (произносительной и

лексико-грамматической стороны речи, формирование слоговой структуры слова, фонематического восприятия и обучения грамоте).

Активно использую информационно-коммуникационные технологии. Чтобы достичь максимального результата в коррекционно-образовательном процессе на занятиях использую мультимедийные презентации, игровые упражнения и задания на компьютере «Домовенок Бу в мире слов», «Как мышонок буквы ловил», «Учимся говорить правильно», «Домашний логопед», «Гимнастика для глаз».

Практика логопедической работы в группе показывает, что использование метода наглядного моделирования и мнемотехники подводит ребенка к овладению связной речью, которая представляет собой развернутое высказывание, состоящее из нескольких или многих предложений, разделенных по функционально-смысловому типу.

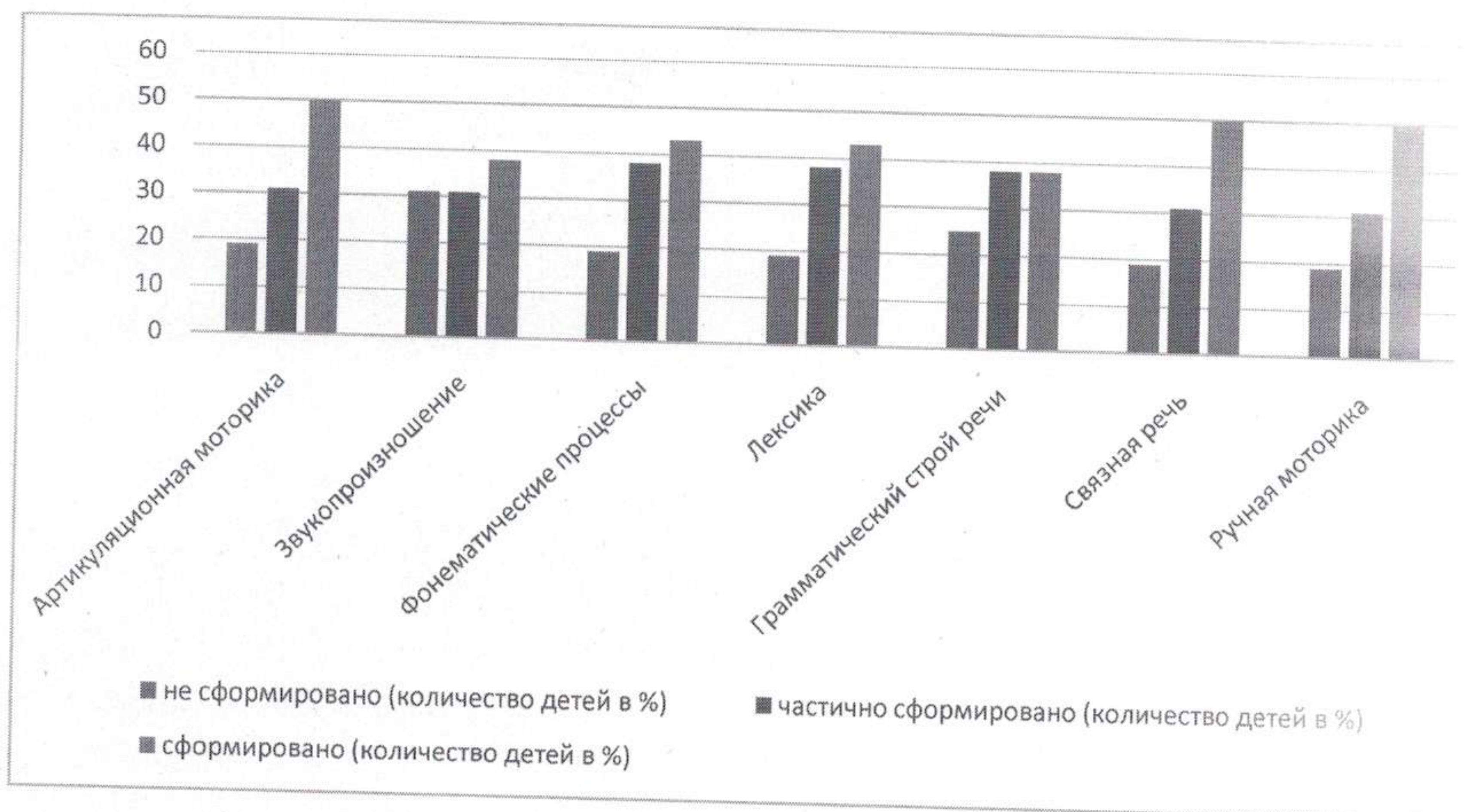
Использование здоровьесберегающих технологий - различных видов гимнастик: артикуляционной, дыхательной, зрительной способствует соответственно укреплению речевого аппарата и мелкой моторики рук, развитию правильного речевого дыхания, снимает напряжение с глаз, способствует тренировке зрительно-моторной координации. Кинезиологические упражнения (направлены на активизацию межполушарного взаимодействия («гимнастика мозга»), помогают активизировать различные отделы коры головного мозга). Применение данных технологий позволило в работе с детьми ТНР, повысить результативность воспитательно-образовательного процесса, сформировать у воспитанников ценностные ориентации, направленные на сохранение и укреплении здоровья.

Положительная динамика проведенной коррекционно-развивающей работы в 2021-2022, 2022-2023 учебном году была отслежена в ходе итогового мониторинга.

Диагностика речевого развития воспитанников старшей группы компенсирующей направленности на конец 2021-2022 учебного года.

Итоговый мониторинг

	Сформировано		Частично сформировано		Не сформировано	
	кол-во детей	%	кол-во детей	%	кол-во детей	%
Артикуляционная моторика	8	50	5	31	3	19
Звукопроизношение	6	38	5	31	5	31
Фонематические процессы	7	43	6	38	3	19
Лексика	7	43	6	38	3	19
Грамматический строй речи	6	38	6	38	4	25
Связная речь	8	50	5	31	3	19
Ручная моторика	8	50	5	31	3	19



Результаты мониторинга подтверждают положительную динамику освоения детьми содержания программного материала. Опираясь на комплексную диагностику, проведенную в конце учебного года, можно говорить, что у большинства детей улучшились речевые показатели. Артикуляционная моторика детей стала более подвижной, скоординированной. В результате коррекционного воздействия были автоматизированы и введены в речь звуки, требующие коррекции. Но у части детей еще остались несформированными сложные звуки, требующие дальнейшего коррекционного вмешательства. В результате работы значительно улучшилось фонематическое восприятие. В ходе работы над словарем и морфологическими категориями, у детей значительно расширился и обогатился словарный запас, особенно по лексическим темам, в словаре детей появилось больше существительных, прилагательных, глаголов и наречий. Дети научились использовать в своей речи слова-обобщения, антонимы, временные и пространственные понятия (дни недели, месяцы, части суток, времена года). Наибольшие затруднения вызывают подбор родственных слов, употребление слов сложного слогового ряда и подбор прилагательных к существительному.

Вывод I года обучения: Результаты мониторинга показали, что 13 детей (79%) освоили программу I года обучения на хорошем и среднем уровне, у 3 воспитанников (21%) трудности в обучении обусловлены индивидуальными особенностями интеллектуального и социально-эмоционального развития. Активный словарь этих детей ниже возрастной нормы, речь недостаточно сформирована, маловыразительна. Имеются нарушения общей моторики.

После проведенного мониторинга были проведены индивидуальные консультации для родителей.

Таким образом, результативность коррекционно-развивающей работы в 2021-2022 учебном году составила 79%.

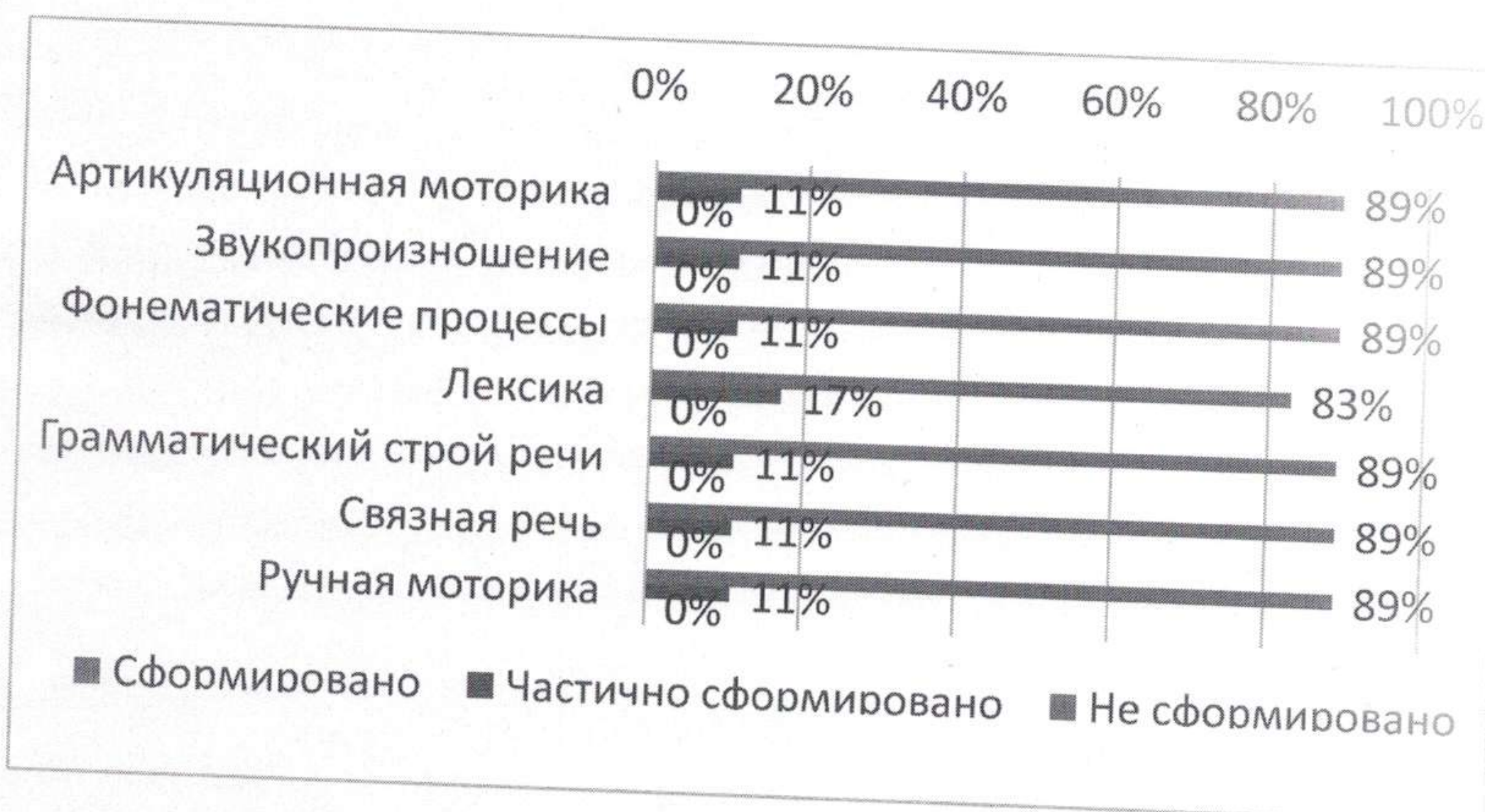
Итоговая диагностика показала положительную динамику речевого развития: словарь пополнился новыми существительными, прилагательными,

наречиями, глаголами, у большинства сформировались обобщающие понятия с учетом лексических тем.

Усовершенствовалась связная речь, дети научились составлять рассказы по картинке и серии картинок.

Таблица мониторинга речевого развития воспитанников подготовительной к школе группы компенсирующей направленности за 2022-2023 г. Итоговый мониторинг

	Сформировано		Частично сформировано		Не сформировано	
	кол-во детей	%	кол-во детей	%	кол-во детей	%
Артикуляционная моторика	14	89	2	11	0	0
Звукопроизношение	14	89	2	11	0	0
Фонематические процессы	14	89	2	11	0	0
Лексика	13	83	3	17	0	0
Грамматический строй речи	14	89	2	11	0	0
Связная речь	14	89	2	11	0	0
Ручная моторика	14	89	2	11	0	0



По результатам итогового обследования можно констатировать наличие положительной динамики как у каждого из детей, так и у группы детей в целом.

Следует отметить, что дети научились правильно использовать предлоги; составлять различные типы предложений и определять количество слов в предложении; объем предметного глагольного словаря и словаря признаков увеличился, у детей не возникают трудности при образовании относительных прилагательных с различными значениями; расширился активный словарный запас.

Дети научились формировать обобщающие понятия по многим лексическим темам; улучшилась слоговая структура речи. Результаты итоговой диагностики

речевого развития детей группы компенсирующей направленности свидетельствуют о повышении уровня речевого развития детей.

Вывод II год обучения: Сравнив результаты диагностики на конец 2021-2022, 2022-2023 учебных годов, можно сделать вывод о темпе продвижения каждого ребёнка по индивидуальному образовательному маршруту. Отрицательной динамики не наблюдается ни у одного ребёнка. Положительная динамика развития у **15 воспитанников (89%)** показывает эффективность коррекционно-развивающей работы, правильность подобранных методов и приёмов обучения.

У **1-х воспитанников (11%)** наблюдается положительная, но слабовыраженная динамика развития, это обусловлено тяжестью первичного нарушения, индивидуальными особенностями развития, нерегулярным посещением ДОО.

Таким образом, **результативность коррекционно-развивающей работы за два учебных года (2021-2022, 2022-2023) составила 84%**, что обусловлено применением современных образовательных технологий в коррекционно-развивающем процессе. Все дети подготовительной группы зачислены в классы общеразвивающей направленности.

Консультативное направление

В рамках целостного образовательно-коррекционного процесса в ДОО в течение отчётного периода систематически проводила консультативно-методическую работу с воспитателями групп общеразвивающей и компенсирующей направленности по вопросам организации работы с детьми по формированию и закреплению речевых навыков, используя различные формы и методы.

В 2021-2022 году мною проведены мероприятия по теме «Весело играем и речь улучшаем»:

1. Консультация «Приёмы обогащения словарного запаса у детей дошкольного возраста» (20.10.2021)
2. Консультация «Пальчиками играем – речь развиваем» (26.01.2022)
3. Консультация-практикум «Расширение словаря детей с использованием интерактивных технологий» (09.02.2022)
4. Консультация-практикум для родителей «Интерактивные игры, как средство закрепления пройденного материала в ДОУ» родители, дети (13.04.2022)
5. Тренинг для родителей: «Как помочь ребёнку стать успешным учеником» родители (23.05.2022)

В 2022-2023 году мною проведены следующие мероприятия по теме «Дидактические игры для повышения мотивации у дошкольников с ОВЗ».

1. Консультация для воспитателей «Средства развития мелкой моторики у детей с нарушениями речи» педагоги (28.09.2022)
2. Консультация для воспитателей «Повышение мотивации дошкольников к обучению грамоте» педагоги (20.12.2022)
3. Консультация-практикум для родителей «Наши пальцы помогают говорить» родители (12.01.2023)
4. Семинар-практикум для родителей «Развивающие игры в системе использования ИКТ. Изготовление интерактивных игр на сервисе PoverPoint» родители, дети (16.02.2023)
5. Семинар-практикум для воспитателей «Дидактические игры, как средство повышения мотивации у дошкольников» педагоги, дети (20.04.2023)

Взаимодействие с родителями

В течение всего отчётного периода проводилась систематическая работа с родителями по вопросам и проблемам речевого развития детей дошкольного возраста с использованием разных форм взаимодействия: наглядная информация (стенд, памятки, выставки спецлитературы, папки-передвижки), опросы и анкетирование в начале и в конце учебного года, индивидуальные беседы с родителями, родительские собрания, совместные игровые занятия с детьми, круглый стол, вечер вопросов и ответов с приглашением врача-педиатра, семинары-практикумы.

За отчётный период были проведены следующие мероприятия для родителей:

- консультация на тему: «Развитие диалогической речи старших дошкольников посредством чтения и обсуждения художественных произведений и театрализованной деятельности» (20.10.2021)
- мастер-класс для родителей: «Как правильно выполнять артикуляционную гимнастику?» (10.11.2021)
- круглый стол на тему: «Дефицит общения –проблема развития всех компонентов речи ребёнка дошкольного возраста» (11.02.2022)
- консультация на тему: «Природа как средство активизации словаря и развития связной речи ребёнка дошкольного возраста» (20.04.2022)
- мастер-класс на тему: «Развитие мелкой моторики рук старших дошкольников для подготовки к письму» (12.10.2022)
- открытое занятие совместно с родителями «Изготовление куклы-оберега как средство приобщения ребёнка к культуре русского народа. Куклотерапия» (24.11.2022)
- семинар-практикум на тему: «Игровые приёмы коррекционной работы по развитию речи дошкольников. Играем со звуками» (16.03.2023)
- родительское собрание на тему: «Формирование положительной мотивации обучения и межличностных отношений между детьми, родителями и педагогами» (06.04.2023)
- фронтальное открытое занятие с детьми подготовительной группы с использованием интерактивных игр и упражнений на тему: «Мы умеем говорить правильно» (19.05.2023)

Также в работе с родителями активно использую цифровые образовательные ресурсы, давая домашние задания, ссылки на тематические сайты. Регулярно размещаю консультации на сайте детского сада.

Проанализировав коррекционно-развивающую работу за период с 2021 по 2023 учебный год, можно сделать вывод о том, что поставленные цели и задачи реализованы. Коррекционно-логопедическая работа в отчётном периоде строилась в единстве с диагностикой, коррекцией и профилактикой отклонений в речевом развитии. Все дети подготовительной группы пошли в общеразвивающие школы.

Организационно-методическая работа

В рамках организационно-методической работы были реализованы цели и задачи, предусмотренные годовыми планами на 2021-2022 и 2022-2023 учебные года.

В течение отчётного периода проводила работу по расширению материально-технической базы кабинета. Оформлена говорящая стена, на которой размещены панно из фетра и магнитного полотна: «Звучащие деревья», «Весёлая лужайка», «Говоруша», «Настроение на целый день», «Весёлая азбука».

Логопедический кабинет пополнила авторскими пособиями для детей и родителей:

-составлена картотека упражнений по развитию фонематического восприятия, внимания и памяти: «Послушай и повтори», «Длиннее-короче», «Придумай новое слово»

-пополнена картотека речевых игр на развитие артикуляционной моторики

-разработаны мнемотаблицы: на составление рассказов, заучивание стихотворений, отгадывание загадок

-изготовлено дидактическое пособие для детей и родителей -Лепбук: «Волшебная страна слов», которое знакомит детей со словами-антонимами, формирует представления о притяжательных и относительных прилагательных, способах их образования, обогащает словарь словами-признаками.

Систематически вела документацию, необходимую для реализации коррекционно-образовательного процесса:

-график работы и циклограмма рабочей недели;

-список детей, имеющих нарушения в развитии устной речи

-расписание индивидуальных и подгрупповых занятий с детьми;

-речевые карты и индивидуальные планы коррекции нарушений речевого развития на каждого ребёнка;

-план организационно-методической и коррекционно-развивающей работы на 2021-2022, а также 2022-2023 учебные годы;

-календарно-тематическое планирование коррекционной работы;

-индивидуальные тетради у каждого ребёнка

-тетрадь взаимосвязи учителя-логопеда с воспитателями

-справки по результатам мониторинга, отчёт об эффективности коррекционно-развивающей работы учителя-логопеда.

С 2021г являюсь членом ПМПк в ДОО, а протяжении 2021-2023 года являюсь руководителем творческой лаборатории педагогов ДОО «Речевичок», итогом работы которой стали: цикл тематических дней на прогулках с использованием речевого материала, картотека загадок о природных явлениях и объектах по временам года, цикл игровых обучающих ситуаций с речевыми заданиями памятки для воспитателей и родителей, картотеки речевых игр. Все материалы широко используются в практике педагогов групп разной направленности.

Вывод:

В результате коррекционной работы, направленной на формирование ключевых речевых компетенций детей дошкольного возраста с тяжёлыми нарушениями речи, была скорректирована речь детей, дети подготовлены к школьному обучению, о чём свидетельствуют результаты итогового мониторинга. Все дети подготовительной группы зачислены в классы общеразвивающей направленности.

Заведующий МБДОУ МО г. Краснодар

«Детский сад № 211»

Учитель-логопед МБДОУ МО г. Краснодар

«Детский сад № 211»



Гургенева Т.Л

Лысенко. С.А

Выписка из аналитического отчета
(об организации мероприятий плана работы)

В соответствии с планом работы учителя-логопеда МАДОУ МО г.Краснодар
«Детский сад» №211 Лысенко Светланы Анатольевны
на 2021-2022 учебный год, был проведен цикл мероприятий
«Весело играем и речь улучшаем».

№ п/п	Мероприятия	Категория	Дата проведения
1.	Консультация для педагогов: «Приёмы обогащения словарного запаса у детей дошкольного возраста»	Педагоги	20.10.2021г.
2.	Консультация для педагогов: «Пальчиками играем – речь развиваем»	Педагоги Дети	26.01.2022г.
3.	Консультация-практикум для родителей «Расширение словаря детей с использованием интерактивных технологий»	Родители	09.02.2022г.
4.	Консультация-практикум для родителей «Интерактивные игры, как средство закрепления пройденного материала в ДОУ»	Родители Дети	13.04.2022г.
5.	Тренинг для родителей: «Как помочь ребёнку стать успешным учеником»	Родители	23.05.2022г.

Учитель-логопед



Лысенко С.А

Заведующий МАДОУ МО г. Краснодар
«Детский сад №211»



Г.Л.Тургенева

